

**PANTARJN**

# SCHOOLGIDS ALGEMEEN

**2024-2025**



**IEDEREEN IS WELKOM**

# WELKOM

**Voor u ligt het algemene deel van de schoolgids van Pantarijn voor schooljaar 2024-2025. Deze gids is bestemd voor ouders/verzorgers en leerlingen en bevat informatie aangaande alle scholen van regionale scholengemeenschap Pantarijn.**

**Elke school van Pantarijn geeft ook een eigen locatiespecifieke schoolgids uit met daarin informatie voor ouders/verzorgers en leerlingen aangaande de betreffende schoollocatie van Pantarijn. Deze locatiespecifieke schoolgids wordt voorafgaand aan het schooljaar naar alle ouders/verzorgers en leerlingen gestuurd en is ook te downloaden op de locatiepagina van onze website [www.pantarijn.nl](http://www.pantarijn.nl)**



# INHOUDSOPGAVE

## DIT IS PANTARIJN

<b>Voorwoord</b>	5
<b>Missie en visie van Pantarijn; het doel van ons onderwijs</b>	6
<b>Strategisch beleid</b>	7
<b>De organisatie</b>	7
<b>Medezeggenschap en participatie</b>	8
<b>Samenwerkingsverbanden passend onderwijs</b>	8
<b>Toelating, plaatsing en overgang</b>	9
<b>Kwaliteit en resultaten</b>	9
<b>Vakantierooster 2024-2025</b>	9

## JURIDISCHE ZAKEN, RECHTEN EN PLICHTEN OUDERS

<b>Gedragcode</b>	10
<b>Verzuimbeleid</b>	10
<b>Informatie aan gescheiden ouders</b>	10
<b>Klachten en bezwaren</b>	11

## SCHOOLKOSTEN EN OUDERBIJDRAGE

<b>Vrijwillige ouderbijdrage</b>	12
<b>Lesmaterialen en leermiddelen</b>	12
<b>Gebruik laptops</b>	12
<b>Leerlingpasje</b>	13
<b>Kluisjes</b>	13

## SCHOOLVEILIGHEID

<b>Het veiligheidsbeleid</b>	14
<b>Regels gebruik genotsmiddelen</b>	14
<b>Het verzekeringspakket</b>	14
<b>Aansprakelijkheid</b>	15
<b>Privacy beleid</b>	15



# DIT IS PANTARIJN

## VOORWOORD

Beste leerling, ouder/verzorger,

Van harte welkom bij Pantarijn. In deze schoolgids geven wij praktische informatie over onze school.

Op onze openbare scholengemeenschap bieden wij onderwijs aan op elk niveau. Ons motto is dan ook: "Iedereen is welkom." Onze opdracht is leerlingen het beste uit zichzelf te laten halen, ieder op zijn/haar/diens eigen niveau. Wij zien het als onze missie om leerlingen te begeleiden in het ontwikkelen van basisvaardigheden en levensvaardigheden. Beide vinden wij essentieel voor de vorming van onze leerlingen. Daarbij houden we rekening met de individuele mogelijkheden, onderwijsbehoeften en verschillende leerstijlen van leerlingen. Elke opleiding heeft zijn eigen aanpak en benadering. Immers, leerlingen zijn allemaal verschillend. We hebben als doel leerlingen op een goede wijze naar hun vervolgopleiding of de arbeidsmarkt te brengen en te vormen tot actieve en zelfbewuste burgers.

De school is een ontmoetingsplek. Hier ontmoeten leerlingen elkaar en maken zij nieuwe vrienden. Onze medewerkers doen er alles aan om leerlingen een prettige en vertrouwde (leer)omgeving te bieden, want alleen dan kunnen zij zich volledig ontwikkelen. Goed contact tussen leerlingen, ouders/verzorgers en de school is van cruciaal belang. Wij verwachten inzet en motivatie van onze leerlingen. Van ouders verwachten we ondersteuning en betrokkenheid bij het leerproces en het welbevinden van hun kind(eren) bij ons op school. Met elkaar doen wij ons best om onze leerlingen een goede schooltijd te bezorgen.

Deze schoolgids is een soort spoorboekje, handig om op terug te vallen voor allerlei praktische zaken. Voor nadere informatie kan vanzelfsprekend altijd contact opgenomen worden met onze schoolleiding of administratie.

Ik wens alle leerlingen en ouders een plezierig en succesvol schooljaar 2024-2025 toe.

Yvonne van den Berg,  
directeur-bestuurder

 **PANTARIJN**

## MISSIE EN VISIE VAN PANTARIJN; HET DOEL VAN ONS ONDERWIJS

### MISSIE VAN PANTARIJN

Pantarijn blinkt uit in onderwijs waarin de ontwikkeling van 'Basisvaardigheden' en 'Levensvaardigheden' hand in hand gaan. Beide vinden wij essentieel voor de vorming van onze leerlingen. Onze leerlingen en medewerkers voelen dat zij de ruimte hebben zich persoonlijk en in relatie tot anderen duurzaam te ontwikkelen.

### VISIE VAN PANTARIJN

Onze leerlingen en medewerkers:

- Voelen zich gezien en dagen elkaar uit zichzelf te laten zien.
- Onderzoeken, leren, ontwikkelen en reflecteren.
- Maken samen hun omgeving duurzaam beter.
- Leren samen en levensecht.
- Werken samen aan een krachtig netwerk in en rond Pantarijn.

## ONDERWIJSVISIE VAN PANTARIJN



## HET MOTTO VAN PANTARIJN IS: "IEDEREEN IS WELKOM"



## STRATEGISCH BELEID

In 2023 is in samenwerking met medewerkers, leerlingen, ouders en stakeholders van Pantarijn een nieuw strategisch beleidsplan tot stand gekomen. Hierin staan de beleidslijnen van Pantarijn voor de jaren 2024 tot en met 2028. Het strategisch beleidsplan 2024-2028 is te downloaden op onze website [www.pantarijn.nl](http://www.pantarijn.nl). Elk jaar evalueren we de ingezette beleidslijnen.

## DE ORGANISATIE

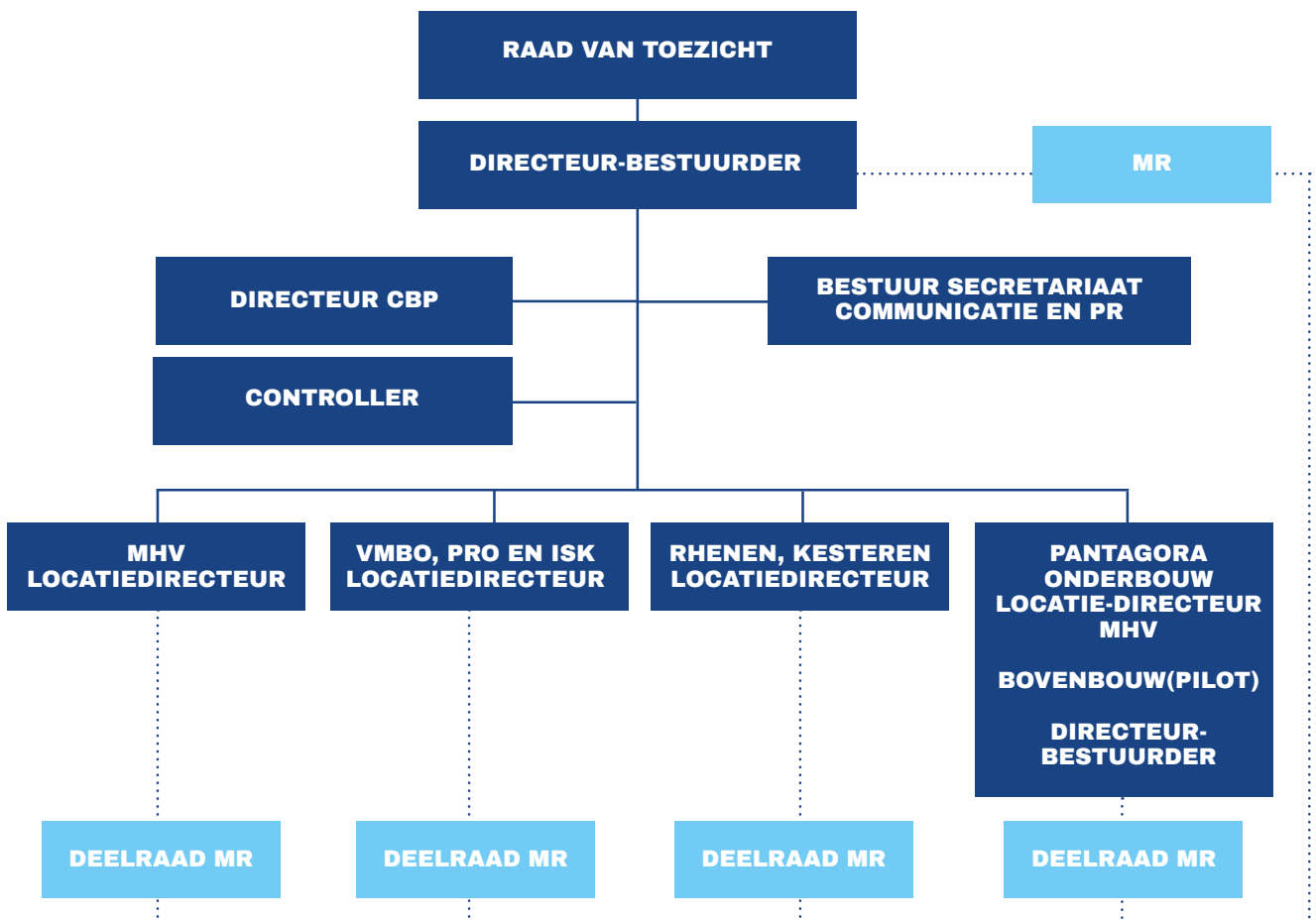
Binnen Pantarijn bieden wij verschillende onderwijsniveaus aan. Praktijkonderwijs, vmbo basis/kader/TL, havo, vwo en het nieuwe gymnasium. Bij ons is iedereen welkom. Pantarijn heeft zes schoollocaties: drie locaties in Wageningen, één in Rhenen en één in Kesteren. In Wageningen bieden wij tevens Agora onderwijs aan. De bovenbouw van PantAgora bevindt zich nog in de pilotfase. Ook hebben we een Internationale Schakelklas (ISK). Elke locatie neemt een unieke plaats in binnen de brede scholengemeenschap. Zo behouden we de kleinschaligheid en kennen we alle leerlingen. Er is

samenhang tussen de verschillende locaties, waardoor er goede doorstroommogelijkheden zijn.

Scholengemeenschap Pantarijn wordt aangestuurd door de directeur-bestuurder, die het bevoegd gezag vormt van de stichting genaamd 'Stichting voor openbaar voortgezet onderwijs van Wageningen en omstreken'. De directeur-bestuurder legt verantwoording af aan de Raad van Toezicht over het gevoerde beleid.

De aansturing van de locaties is in handen van de locatieleiding. Deze bestaat uit de locatiedirectie en de teamleider(s). De locatiedirecteur legt verantwoording af aan de directeur-bestuurder. Elke teamleider stuurt een eigen team aan, dat verantwoordelijk is voor het onderwijs en de leerlingondersteuning binnen de eigen school. Deze structuur levert een belangrijke bijdrage aan het kleinschalige karakter van Pantarijn. De locaties worden centraal ondersteund door de afdelingen bestuurssecretariaat, communicatie, facilitair, financiën, HR, ICT en kwaliteit.

## STRUCTUUR (ORGANOGRAM) VAN PANTARIJN





## ALLE SCHOOLBESTUREN IN DEZELFDE REGIO MAKEN AFSPRAKEN MET ELKAAR OM PASSEND ONDERWIJS MOGELIJK TE MAKEN.



## MEDEZEGGENSCHAP EN PARTICIPATIE

De medezeggenschap vindt plaats in de (schoolbrede) medezeggenschapsraad (MR) en de locatie gebonden medezeggenschapsraden (DMR-en). Deze raden kennen in principe drie geledingen: de personeels-, de leerling- en de oudergeleding. Momenteel is dit nog in ontwikkeling. Deze geledingen worden gekozen door en vanuit de personeelsleden, de leerlingen en de ouders/verzorgers van respectievelijk de gehele school of de locatie. Zo kent de MR op dit moment een grootte van 16 plekken: 8 personeelsleden, 4 leerlingen en 4 ouders/verzorgers.

De vergaderingen van de MR en DMR zijn in beginsel openbaar. Het intern overleg van de medezeggenschapsraden (het vooroverleg), voorafgaand aan de vergadering is echter besloten. De beleidsbeslissingen die het bevoegd gezag neemt, worden voor besluit aan de MR voorgelegd. Het gaat hier om beslissingen ten aanzien van het personeelsbeleid en om financiële-, facilitaire- en onderwijskundige zaken maar ook over de lange termijnvisie(s) voor onze school.

Alle beschikbare informatie over de medezeggenschap van onze school, inclusief notulen en genomen besluiten, zijn op verzoek beschikbaar. Deze kunnen per mail worden opgevraagd via [mr@pantarijn.nl](mailto:mr@pantarijn.nl)

Naast medezeggenschap kent de school verschillende andere vormen van participatie van medewerkers, ouders/verzorgers en leerlingen. Voorbeelden zijn ouderraden, klankbordgroepen en leerlingenraden.

## SAMENWERKINGSVERBANDEN PASSEND ONDERWIJS

Pantarijn is aangesloten bij twee 'samenwerkingsverbanden passend onderwijs': de schoollocaties in Wageningen en Rhenen zijn actief in het Samenwerkingsverband VO Gelderse Vallei. De locatie Kesteren is aangesloten bij het Samenwerkingsverband Rivierenland. Scholen zijn verplicht een passende onderwijsplek te bieden aan leerlingen die extra ondersteuning nodig hebben. Alle schoolbesturen in een bepaald gebied maken binnen het samenwerkingsverband afspraken met elkaar om passend onderwijs mogelijk te maken.

Wanneer een leerling is aangemeld bij Pantarijn, onderzoeken we eerst of deze leerling extra ondersteuning nodig heeft. Indien dit nodig blijkt, kijken we of we deze extra ondersteuning zelf in de klas kunnen bieden. De



mate waarop Pantarijn ondersteuning kan bieden, staat beschreven in het Schoolondersteuningsprofiel. Daarin staat precies welke speciale ondersteuning een school in huis heeft. Heeft Pantarijn zelf geen passende onderwijsplek? Dan zoeken we een plek op een andere school binnen het samenwerkingsverband. Heeft u specifieke of individuele vragen? Neem dan contact op met de zorgcoördinator van de betreffende schoollocatie. U kunt het Schoolondersteuningsprofiel van elke locatie downloaden op de website [www.pantarijn.nl](http://www.pantarijn.nl)

Leerlingen met een bijzonder talent kunnen in aanmerking komen voor faciliteiten die hen helpen hun studie en talentontwikkeling zo goed mogelijk te combineren. Het betreft sport- en podiumtalenten op nationaal of regionaal niveau.

## TOELATING, PLAATSING EN OVERGANG

Iedereen is bij ons welkom. Het is van groot belang dat de leerling juist wordt geplaatst, op de plek die recht doet aan zijn/haar/diens talenten en mogelijkheden. Zo kan de leerling zich goed ontwikkelen en kunnen medewerkers van de school adequate begeleiding en ondersteuning bieden. In de Wet op het voortgezet onderwijs is vastgelegd dat het advies van de basisschool leidend is voor de toelating van de leerling. Pantarijn baseert de beslissing of een leerling wordt toegelaten tot een bepaalde schoolsoort op

het bindende basisschooladvies. De toelating en plaatsing van leerlingen is vastgelegd in het 'Protocol toelating en plaatsing van brugklasleerlingen'. Over de overgang naar een hoger leerjaar wordt beslist in de docentenvergadering van het team waarin de leerling is geplaatst. Dat gebeurt op grond van de overgangsnormen die voor de betreffende locatie gelden. In de overgangsnormen is ook vastgelegd hoe de beslissing tot stand komt en of de leerling het leerjaar mag overdoen of naar een andere leerstroom wordt doorverwezen. Het Protocol toelating en plaatsing van brugklasleerlingen staat op onze website [www.pantarijn.nl](http://www.pantarijn.nl) onder het kopje downloads

## KWALITEIT EN RESULTATEN

Pantarijn is een lerende organisatie, resultaatgericht werken en het meten van kwaliteit spelen bij ons een belangrijke rol. Zo meten we bijvoorbeeld jaarlijks de tevredenheid van leerlingen en ouders/verzorgers. We gebruiken deze metingen om Pantarijn te kunnen vergelijken met andere scholen, maar ook om te kijken of ouders/verzorgers en leerlingen vinden dat we op de goede weg zijn. Onderwijskwaliteit staat periodiek op de agenda, zowel bij de locaties als Pantarijn breed.

Veel gerichte informatie over onderwijsresultaten, waardering, onderwijsbeleid en bedrijfsvoering is te vinden op de website [www.scholenopdekaart.nl](http://www.scholenopdekaart.nl).

## SCHOOLVAKANTIE 2024-2025 RSG PANTARIJN

<b>HERFSTVAKANTIE</b>	maandag 28 oktober t/m vrijdag 1 november 2024
<b>EXTRA VRIJE DAG</b>	donderdag 12 december 2024 (studiedag voor personeel Pantarijn)
<b>KERSTVAKANTIE</b>	maandag 23 december 2024 t/m vrijdag 3 januari 2025
<b>VOORJAARSVAKANTIE</b>	maandag 24 februari t/m vrijdag 28 februari 2025
<b>MEIVAKANTIE</b>	maandag 21 april t/m maandag 5 mei 2025
<b>HEMELVAART</b>	donderdag 29 mei 2025
<b>EXTRA VRIJE DAG</b>	vrijdag 30 mei 2025
<b>2E PINKSTERDAG</b>	maandag 9 juni 2025
<b>ZOMERVAKANTIE</b>	maandag 21 juli t/m vrijdag 29 augustus 2025

# JURIDISCHE ZAKEN, RECHTEN EN PLICHTEN

## **GEDRAGSCODE**

Op Pantarijn komen veel mensen met uiteenlopende achtergronden samen om met elkaar te werken en te leren. Ons uitgangspunt is dat dit gebeurt in een veilige omgeving waarin leerlingen, ouders/verzorgers en medewerkers op een tolerante en respectvolle manier met elkaar omgaan. Op Pantarijn gaan we fatsoenlijk met elkaar om. We hebben respect voor elkaar en laten iedereen in zijn/haar/diens waarde. Respect en fatsoen klinken niet alleen door in ons gedrag, maar ook in onze communicatie. Wij dulden geen ongepast taalgebruik in - en over - onze school. Vloeken en schelden, ongenueanceerde meningen en kwetsende, agressieve taal tolereren we niet. Letten op ons taalgebruik draagt bij aan een veilig en sociaal klimaat op school. Daarom zijn we in elke situatie respectvol voor elkaar, in ons gedrag en in hoe we communiceren.

Pantarijn kent een eigen gedrags- en integriteitscode en is gebonden aan het Convenant Sponsoring 2009, dat het ministerie van Onderwijs, Cultuur en Wetenschap gesloten heeft met alle sectororganisaties in het onderwijs en alle maatschappelijke organisaties.

Voor de medewerkers van Pantarijn geldt de gedrags- en integriteitscode waarin gedragsafspraken staan. In het Leerlingenstatuut zijn onder andere de rechten en plichten van leerlingen vastgelegd. De code en het leerlingenstatuut zijn te downloaden op de website [www.pantarijn.nl](http://www.pantarijn.nl) onder het kopje downloads. Daarnaast heeft elke locatie een locatiereglement waarin onder meer gedragsregels voor leerlingen zijn opgenomen.

## **VERZUIMBELEID**

Het verzuimbeleid van Pantarijn sluit aan bij de richtlijnen van de inspectie van het onderwijs. Op alle locaties



werken we nauw samen met leerplichtambtenaren om ongeoorloofd verzuim zo snel mogelijk aan te pakken. Het sanctiebeleid is toegesneden op de locatie en informatie daarover is te vinden in de locatiegebonden schoolgidsen. Deze zijn te vinden op de locatiepagina van de website [www.pantarijn.nl](http://www.pantarijn.nl)

## **INFORMATIE AAN OUDERS/ VERZORGERS**

Informatie vanuit onze school willen wij graag naar alle ouders/verzorgers verzenden. Indien ouders gescheiden zijn en beide het bevoegd gezag hebben over hun kind(eren), vragen wij om van beide ouders het mail- en postadres aan ons door te geven.



Als de rechter heeft bepaald dat het gezag niet aan beide ouders wordt toegekend, kan de ouder zonder wettelijk gezag de school verzoeken om ook op de hoogte te worden gehouden aangaande zijn/haar kind(eren). De school zal meestal aan een dergelijk verzoek voldoen, tenzij het niet in belang is van het kind of de kinderen.

### **KLACHTEN EN BEZWAREN**

Als een ouder/verzorger het niet eens is met de gang van zaken op school, horen we dit graag zo snel mogelijk. Klachten houden onze school scherp en kunnen tot verbeteringen leiden. Klachten ontvangen wij graag via de mentor/coach van de leerling of de teamleider van de schoollocatie. Pantarijn kent een klachtenregeling en bezwaren en beroepsprocedures, waarin staat beschreven hoe een klacht of bezwaar kan worden ingediend. De klachtenregeling is te vinden op de website [www.pantarijn.nl](http://www.pantarijn.nl) onder het kopje downloads. Nadere informatie over een procedure is ook te verkrijgen bij de beleidsmedewerker kwaliteit van Pantarijn, telefoonnummer: (0317) 724599. Klachten over ongewenste omgangsvormen, zoals pestgedrag en seksuele intimidatie zijn op elke locatie te melden bij de vertrouwenspersoon. Natuurlijk is het ook

mogelijk om dit bij iemand te melden die niet aan onze school verbonden is. Hiervoor kunt u contact opnemen met de jeugdgezondheidszorg GGD Gelderland-Zuid telefoonnummer: 088 144 71 11.

Voor de medewerkers van de school geldt een wettelijke meld- en aangifteplicht bij (vermoedens van) seksueel misbruik of intimidatie.

# SCHOOLKOSTEN EN OUDERBIJDRAGE

## **VRIJWILLIGE OUDERBIJDRAGE (VOB)**

De meeste kosten die Pantarijn maakt om goed onderwijs te geven, worden vergoed door de overheid. Daaronder vallen alle loonkosten en de uitgaven voor de gebouwen. Ook de lesmaterialen zoals schoolboeken hoeven ouders/verzorgers niet te betalen. Voor kosten waarvoor de school geen geld ontvangt van de overheid vraagt Pantarijn een vrijwillige ouderbijdrage (VOB) aan ouders/verzorgers. Het gaat om kosten voor activiteiten die behoren tot het verplichte en niet verplichte onderwijsprogramma. Dit zijn bijvoorbeeld schoolreisjes, buitenlandse reizen en activiteiten binnen de school. Volgens de Wet over de vrijwillige ouderbijdrage zijn ouders/verzorgers niet verplicht om deze VOB te betalen. Leerlingen waarvan de ouders/verzorgers niet betalen mogen **NIET** worden uitgesloten van deelname aan de schoolactiviteit.

## **LESMATERIALEN EN LEERMIDDELEN**

Digitaal lesmateriaal en schoolboeken voor een specifiek leerjaar zijn voor rekening van Pantarijn. De schoolboeken worden geleverd door onze boekenleverancier VanDijk. Deze boekenleverancier vraagt een vrijwillige borgsom aan ouders/verzorgers. Daarnaast heeft een leerling spullen nodig die persoonsgebonden zijn en langer dan een schooljaar meegaan. Deze spullen dienen ouders/verzorgers zelf aan te schaffen. Het gaat om zaken

als schrijfmateriaal, woordenboeken, gymkleding, beschermende kleding en aanvullende kosten voor een bepaalde opleiding. Deze kosten verschillen per locatie en per opleiding. Pantarijn faciliteert bij het aanschaffen van schoolspullen. In de schoolgids van elke locatie is te vinden om welke schoolspullen het gaat. De schoolgids van de locatie is te vinden op de website [www.pantarijn.nl](http://www.pantarijn.nl) onder het kopje downloads.

Aan het begin van het nieuwe schooljaar ontvangen alle ouders/verzorgers een brief met nadere informatie over de vrijwillige ouderbijdrage. In die brief verantwoorden we ook de besteding van de ouderbijdrage in het afgelopen schooljaar. Bij tussentijds vertrek van een leerling (uiterlijk vóór 1 maart), vindt gedeeltelijk restitutie van het reeds betaalde bedrag aan VOB plaats. Na 1 maart is dit niet meer mogelijk.

## **GEBRUIK LAPTOPS**

Op elke locatie worden laptops gebruikt bij het onderwijs. We hanteren het 'Bring your own device' (BYOD) principe. Zo kan elke leerling op elk moment beschikken over een laptop. De laptop wordt gebruikt op het moment (en alleen dan) dat het zinvol is en toegevoegde waarde heeft. Onderwijs met laptops biedt de kans om beter in te spelen op de verschillen tussen leerlingen, zoals

**DE HOOGTE VAN DE SCHOOLKOSTEN MAG GEEN BELEMMERING VORMEN VOOR OUDERS/ VERZORGERS EN LEERLINGEN OM HET VERPLICHTE ONDERWIJSPROGRAMMA TE VOLGEN.**

verschillen in leerstijl, tempo, niveau en leerstrategie. De schoollocatie geeft hier nadere informatie over. Indien een ouder/verzorger financieel niet in staat is een laptop aan te schaffen bestaat de mogelijkheid om een laptop van school te lenen. Informatie hierover is bij de betreffende locatie op te vragen.

### **LEERLINGPASJE**

Elke leerling ontvangt gratis een leerlingpas. Dit pasje wordt binnen de school gebruikt als identiteitsbewijs. Met het pasje kan ook worden geprint. Heeft uw kind, door

beschadiging of verlies van de pas, een nieuw exemplaar nodig, dan kost dat 5 euro.

### **KLUISJE**

Om persoonlijke eigendommen veilig te kunnen opbergen, krijgt elke leerling een gratis kluisje in bruikleen. Elke locatie hanteert hiervoor een bruikleenovereenkomst. De locatieleiding en de schoolagent hebben altijd het recht om de ter beschikking gestelde kluisje te openen, als zij dat nodig vinden.



# SCHOOLVEILIGHEID



**ELKE LOCATIE  
HEEFT EEN EIGEN  
LOCATIEVEILIGHEIDSPAN  
DAT GERICHT IS OP  
EEN VEILIG EN PRETTIG  
WERKKLIJMAAT.**

## **HET VEILIGHEIDSBELEID**

Pantarijn werkt vanuit een schoolveiligheidsplan. In dit plan zijn verschillende protocollen opgenomen, zoals onder andere het Protocol agressie, geweld en ongewenste omgangsvormen waarin is vastgelegd op welke manier de sociale- en fysieke veiligheid op Pantarijn wordt gewaarborgd. Een ander voorbeeld is het Protocol medicijnverstrekking en medisch handelen waarin staat hoe Pantarijn omgaat met leerlingen die medicatie nodig hebben. Onze school hanteert ook een anti-pestbeleid en heeft op elke locatie hiervoor een eigen contactpersoon aangesteld. De contactgegevens van deze persoon zijn op de vragen bij de schoollocatie.

## **REGELS GEBRUIK GENOTSMIDDELEN**

Alle schoolgebouwen en pleinen zijn rookvrij. Drugs en alcohol zijn uiteraard verboden. Er wordt zo nodig actief gecontroleerd op gebruik en/of bezit tijdens schooltijd. Regels ten aanzien van het gebruik van genotsmiddelen zijn vastgelegd in het 'Beleidsplan Genotsmiddelen Pantarijn' en gelden ook tijdens alle (buitenschoolse) leerlingenactiviteiten die onder verantwoordelijkheid van de school worden georganiseerd.

## **HET VERZEKERINGSPAKKET**

Pantarijn heeft het volgende verzekeringspakket voor activiteiten in schoolverband afgesloten:

- Een gecombineerde ongevallen-, aansprakelijkheid- en stageverzekering op collectieve basis. Voor elke schade aan zaken die onder de aansprakelijkheid- en de stageverzekering vallen, geldt een eigen risico. Ook is sprake van een maximum van het vergoedingsbedrag. De ongevallenrisicoverzekering geldt ook als er sprake is van vervoer met auto's van ouders/verzorgers.

- Een doorlopende schoolreisverzekering voor binnen- en buitenland. In geval van diefstal/vermissing moet altijd aangifte worden gedaan. Ook bij deze verzekering geldt een eigen risico.

Op grond van de gecombineerde ongevallenverzekering zijn alle betrokkenen bij schoolactiviteiten (leerlingen, personeel, vrijwilligers) verzekerd. De aansprakelijkheidsverzekering biedt zowel de school zelf als zij die voor de school actief zijn (bestuur, personeel, vrijwilligers) dekking tegen schadeclaims ten gevolge van onrechtmatig handelen.

## AANSPRAKELIJKHEID

Pantarijn is niet aansprakelijk voor alles wat tijdens de schooluren en buitenschoolse activiteiten gebeurt. De school is alleen verplicht tot een schadevergoeding wanneer er sprake is van een verwijtbare fout. Het gaat er in dat geval om dat Pantarijn tekort is geschoten in haar rechtsplicht. De school is ook niet aansprakelijk voor schade die ontstaat door onrechtmatig gedrag van leerlingen. Leerlingen zijn primair zelf verantwoordelijk voor hun doen en laten. Een leerling die tijdens de schooluren of buitenschoolse activiteiten schade veroorzaakt door onrechtmatig handelen, is daar dus in de eerste plaats zelf verantwoordelijk voor. Voor leerlingen die jonger zijn dan 14 jaar zijn de ouders/verzorgers verantwoordelijk. Het is daarom van belang dat ouders/verzorgers een eigen aansprakelijkheidsverzekering hebben afgesloten. De school is evenmin aansprakelijk voor schade die wordt toegebracht aan persoonlijke bezittingen of eigendommen die zich in het schoolgebouw of op het schoolterrein bevinden of voor de vermissing ervan. Indien er persoonlijke eigendommen worden gestolen, adviseren wij dringend om hiervan aangifte te doen bij de politie en tevens melding te doen bij de locatieleiding. Wij melden diefstal altijd aan onze vaste contactpersoon bij de politie. Alle schade die een leerling moedwillig of uit onvoorzichtigheid toebrengt aan gebouwen, inventaris of leermiddelen van de school, zal worden verhaald op de ouders/verzorgers van de leerling of op de leerling zelf.

## PRIVACY BELEID

Op Pantarijn gaan we zorgvuldig om met privacy. In het Privacyreglement/Privacy statement staat hoe de school omgaat met de persoonsgegevens die wij ontvangen. Voor elke leerling vragen we ze zelf toestemming te geven voor het verwerken van hun gegevens en gebruiken van beeldmateriaal. Deze toestemming wordt geregistreerd in het leerlingvolgsysteem Magister. Praktijkonderwijs en ISK werken niet met Magister. Zij werken met een ander leerlingvolgsysteem waar ze de toestemmingen in opslaan. De toestemming is door leerling of ouders/verzorgers op elk moment aan te passen.

Bij leerlingen onder de 16 jaar beslissen de ouders/verzorgers (wettelijk vertegenwoordigers) namens de leerling over diens privacy. Op het moment dat een leerling 16 wordt, beslist de leerling zelf over de eigen privacy. Dat geldt overigens niet voor de studievoortgang. In artikel 23b van de Wet voortgezet onderwijs staat dat de school verplicht is om de ouders/verzorgers van 16- en 17-jarige leerlingen te informeren over de studievoortgang. Dat betekent dat ouders/verzorgers van 16- en 17-jarige leerlingen toegang hebben tot het leerlingadministratiesysteem van een leerling.

Leerlingen van 18 jaar en ouder zijn meerderjarig en worden volgens de wet als volwassene beschouwd. De meerderjarige leerling is niet langer leer- of kwalificatieplichtig en bepaalt zelf of de ouders/verzorgers inzage blijven houden in de informatie over cijfers, verzuim, verlof e.d.

Op de dag dat de leerling 18 wordt, wordt de toegang van de ouders/verzorgers tot het leerlingvolgsysteem automatisch geblokkeerd en verschijnt na inlog een mededeling op het scherm dat toegang niet meer mogelijk is voor ouders/verzorgers. De meerderjarige leerling kan zelf met een vinkje in het leerlingvolgsysteem aangeven om de ouders/verzorgers weer toegang te geven.





**PANTARIJN**

**PANTARIJN.NL**